



Relais **A**ssistantes **M**aternelles
de la Communauté de Communes
Accueil et information auprès
des parents et assistant(e)s
maternel(le)s

BULLETIN

Mars Avril

2021



© miltonhuallpa95 - Pixabay



Courrier informatif

Un courrier d'information à destination des assistantes maternelles du territoire est envoyé ponctuellement par les services de PMI du Département. Il contient des informations préventives, législatives et diverses.

Afin d'être au plus près de votre réalité et de vos pratiques quotidiennes, le nouveau courrier de la PMI a été réalisé **en collaboration avec le RAM** et un **groupe d'assistantes maternelles de la Matheysine**.

Cette lettre vous sera communiquée prochainement par les services de la PMI.

la **Matheysine**
Communauté de communes

Relais Assistantes Maternelles

13 Route du Terril 38350 Susville

04 76 81 54 05 - 06 73 58 07 15

Permanences téléphoniques et RDV : Lundi 13h - 17h /

Mardi 14h - 16h / Mercredi 13h - 15h / Vendredi 13h - 16h

www.ccmatheysine.fr | ram@ccmatheysine.fr

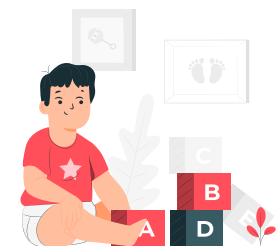
Nouveautés réglementaires 2021 :



Indemnité d'entretien

L'indemnité d'entretien est de 3,11€ pour une journée de 9 h de garde. La convention collective des assistantes maternelles déclare un montant minimum de 2,65€ pour une petite journée, le montant se calcule en fonction des heures effectuées. Un simulateur est disponible sur le site du service public :

<https://www.service-public.fr/simulateur/calcul/IndemniteEntretienAssistanteMaternelle>



Contrat sur année incomplète : Arrêt maladie mode d'emploi

Afin de calculer au mieux vos droits lorsque vous êtes en arrêt maladie : il faudra désormais **envoyer à la CPAM vos 12 derniers mois de bulletin de salaire établis par tous vos employeurs.**

Attention : l'attestation CERFA à remplir reste inchangée et ne comporte que les 3 derniers montants de salaires en BRUT mais **votre dossier ne sera traité que lorsque vous aurez envoyé vos 12 derniers bulletins de salaires.**



Fin de Contrat : Les bonnes pratiques

Si un parent met fin au contrat, il doit vous verser une indemnité de licenciement/rupture sauf en cas de faute grave ou lourde.



La jurisprudence précise : «les salaires de référence à prendre en considération pour le calcul de l'indemnité de licenciement (applicable aux gardes d'enfants à domicile) **correspondent aux salaires perçus habituellement** par le salarié, et non aux rémunérations diminuées par l'activité partielle.

Néanmoins, si vous êtes employeur d'assistante maternelle, vous pouvez toujours, **compte-tenu de la crise sanitaire sans précédent, décider d'adopter une solution plus favorable** pour la salariée en considérant les salaires perçus habituellement, pour le calcul de l'indemnité de rupture.»

RAPPEL DE FORMATION...



Recyclage PSC1

Un recyclage PSC1 va vous être proposé pour ce printemps :

Samedi 13 mars de 9h à 12h.

Il aura lieu au siège de la Communauté de Communes de la Matheysine.

Inscription obligatoire auprès du RAM.

Parler avec 1 mot & 1 signe

La communication gestuelle avec le jeune enfant est un outil qui associe la parole à un signe. Le professionnel prononce un mot en l'accompagnant du signe, et l'enfant, par assimilation, va comprendre ce que signifie ce signe et va se l'approprier.



Avec cet outil, l'enfant peut exprimer ses besoins, ses goûts, ses ressentis, ses émotions... et se faire comprendre avant l'acquisition de la parole.

La communication gestuelle associée à la parole est un outil au cœur d'un accompagnement bienveillant du jeune enfant.

Ce temps de formation vous est proposé sur 3 jours :

Les samedis 15, 22 et 29 Mai au sein des locaux de la Communauté de Communes de la Matheysine à Susville.

Cette formation est certifiante (passport de formation) et ouvre droit à une rémunération.

Pour plus de renseignements ou pour vous inscrire (ou confirmer votre participation) n'hésitez pas à contacter le RAM.



Accompagner au mieux nos enfants

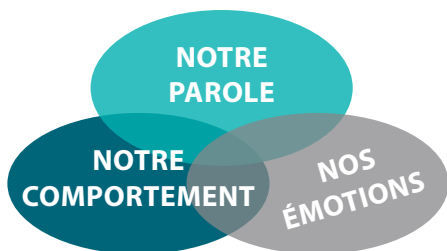
Compte rendu

de la visio avec **Claire Chaudourne**, psychanalyste d'analyse transactionnelle, organisatrice des groupes de supervision.

Bibliographie : « Notre façon d'être adulte fait-elle sens et envie pour les jeunes » de Thomas ANSEMBOURG, éditions de l'homme

Accompagner nos enfants, c'est donner du sens, et leur donner envie dans cette période difficile.

Cet accompagnement dépend de nous, plusieurs outils sont à notre disposition :

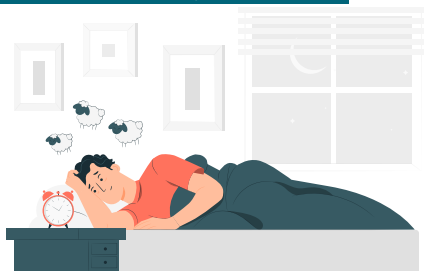


Cela revient à voir comment nous, nous nous sentons devant cette pandémie. Ces bouleversements sont source de mal être et de stress.

Il faut **se connaître soi-même face à son stress** pour voir comment nos enfants réagissent face au stress.

Les signes de stress se caractérisent par différents troubles :

Troubles physiques :



© stories / Freepik

- ↓ troubles du sommeil,
- ↓ problèmes digestifs,
- ↓ problèmes de dos,
- ↓ manque d'appétit...
- ↓ chez les adultes, on peut constater en plus de l'hypertension ou encore de l'arthrite

- ↓ impatience,
- ↓ hyperactivité,
- ↓ inquiétude,
- ↓ culpabilité,
- ↓ tristesse,
- ↓ apathie,
- ↓ agressivité :

sont des manifestations de mal-être + des difficultés à se reposer.

Troubles émotionnels :



© stories / Freepik

face aux bouleversements sociaux actuels



En tant qu'adulte, plus je me connais, plus je saurai proposer des solutions adaptées.

L'enfant va percevoir nos tensions et **retiendra beaucoup plus ce que l'on ne dit pas à ce que l'on verbalise**. Il faut être en accord entre nos paroles et nos actes.

	CHEZ L'ADULTE	CHEZ L'ENFANT
↑ STRESS	Charge / surcharge de travail Besoin de performance Stress lié à la nouveauté, L'adaptation Frustration Manque de reconnaissance Conflits de valeurs Messages implicites Manque de temps Auto évaluation	Stress lié à la nouveauté, L'adaptation Frustration Conflits de valeurs (je ne suis pas d'accord mais je suis obligé) Manque de temps Manque de reconnaissance (dans ses ressentis)
↓	Savoir dédramatiser Prendre du temps pour soi Se faire confiance Connaître nos limites Séparer vie professionnelle et vie privée Penser positif Prendre soin de soi (alimentation, activité sportive) Dire « Non » et déléguer lorsque cela est possible	Relaxation Temps calmes Comprendre que l'adulte n'est pas parfait et peut aussi dire « je ne sais pas » Mettre des mots sur ses émotions, ses ressentis. Prendre le temps. S'isoler en cas de nécessité.

Conclusion :

- 👤 Verbaliser aux enfants, leur expliquer, ne pas ignorer leurs questions. Si l'on ne sait pas, le verbaliser « **je ne sais pas** ».
- 👤 L'enfant a une grande capacité d'adaptation car il est dans la découverte, il perçoit la bienveillance qu'on lui apporte.
- 👤 La régularité, les repères sont très importants pour les enfants.



© pch.vector / Freepik

Les retours positifs des participants nous poussent à réfléchir à l'élargissement de l'offre de visio conférence. Des envies, des besoins, contactez-nous !!

Moments d'échanges

Durant les périodes de confinement un **réseau de partage d'activités** que vous réalisiez chez vous avec les enfants accueillis a été initié. Son but : partager des idées de créations ou simplement **faire du lien entre vous**, malgré l'éloignement physique lié aux conditions sanitaires actuelles. Une page internet met aussi en valeur votre métier sur le site de la CCM.

<https://www.ccmatheysine.fr/web/actu-ram/cest-la-journee-des-assistantes-maternelles/>

Nous aimerions mettre vos créations en avant et étayer la page déjà existante avec vos idées et réalisations. Notre but est de **renseigner au mieux les parents sur votre métier** et vos multiples missions concernant l'éveil de l'enfant (éveil moteur, éveil des sens : goût, toucher, ouïe, odorat...)

Si vous souhaitez participer à l'élaboration de notre photothèque et alimenter régulièrement cette page, nous vous demandons de bien vouloir nous envoyer les photos par mail. Les images seront adaptées à la diffusion (floutage notamment). Nous espérons que cette initiative vous parlera et qu'elle vous permettra de pouvoir être en lien avec vos collègues d'une façon différente.



© stories / Freepik

Spectacle d'hiver **Annulé**

En raison des conditions sanitaires actuelles et des directives de l'Etat, nous sommes dans l'obligation d'annuler la représentation.

Les inscriptions sont donc annulées.



© Miette&cie

Planning Temps Collectifs

sous réserve d'évolution des règles sanitaires



Lundi	Mardi	Mercredi	jeudi	Vendredi
-------	-------	----------	-------	----------


Mars

1 9h-11h CCM	2 9h-11h Prunières		4 *9h30-10h30 Motricité FPT	
8 9h-11h CCM				
15 9h-11h CCM	16 9h-11h S' Jean de V.		18 *9h30-10h30 Motricité FPT	
22 9h-11h CCM				
29 9h-11h CCM				

Avril

	6 9h-11h Prunières		8 *9h30-11h30 Motricité FPT	
	20 9h-11h S' Jean de V.			
26 9h-11h CCM			29 *9h30-10h30 Motricité FPT	

Rappel de la répartition des temps collectifs (hors vacances scolaires) :

 Relais CCM : (Communauté de Communes de la Matheysine) à Susville de 9h à 11h

 FPT : Foyer Pour Tous (Salle du Pontet)

Itinérant :

Corps : Crèche les Pitchous

St Jean de Vaulx : Salle Polyvalente

Prunières : Salle d'animation **sur inscription**

**si accueil possible*

Nouvelle organisation du RAM

Depuis fin janvier les temps collectifs du lundi matin ne se font plus à la MAB de La Mure mais au RAM à la Communauté de Communes de la Matheysine à Susville.

Afin de permettre un accueil de qualité, il est désormais **obligatoire de s'inscrire** pour participer à ce temps.

Vacances scolaires du vendredi 9 au dimanche 25 avril.

GRANDIR EN MATHEYSINE



© congerdesign / Pixabay

LA GRANDE LESSIVE®,

Nous participons cette année encore à cette action.

« **Jardins suspendus** » est l'invitation adressée à tous pour La Grande Lessive® du 25 mars 2021. Le projet est d'accrocher au moyen de pinces à linge, sur un même fil, des jardins suspendus au format A4 conçus par une infinité de personnes afin de composer un immense jardin suspendu éphémère.

L'expression **jardin suspendu** s'applique en général à un jardin créé dans un lieu insolite et exceptionnel. En dépit des difficultés, un jardin existe là où il n'est pas commun d'en agencer un !

En mars 2020, La Grande Lessive® invitait à « Fleurir ensemble ! » fenêtres et balcons. Après un deuxième confinement, « Jardins suspendus » incite à repérer des espaces végétaux et des temps distincts de ceux qui nous sont familiers, ou à en inventer.

« Je sème un grain qui pourra produire un jour une moisson » disait Voltaire (1694-1778) dans le *Traité sur la tolérance* paru en 1763. Dans *Candide*, il conseillait en 1759 de « cultiver son jardin », c'est-à-dire le monde.

La Grande Lessive® nous y engage aussi aujourd'hui. Chacune de ces invitations est à lire en cherchant à faire résonner sa voix propre. Aucun jardin ne ressemble à un autre, chacun exhale un parfum différent : **découvrons-les !**

